

Áhættustefna SORPU bs.

Inngangur

Byggðasamlagið SORPA er í eigu sex sveitarfélaga á höfuðborgarsvæðinu og rekur mikilvæga þjónustu í umboði eigenda sinna. SORPA er þjónustu- og framleiðslufyrirtæki og er mikilvægur hlekkur í hringrásarkerfinu.

Áhættustefna byggðasamlagsins SORPU myndar umgjörð fyrir áhættustjórnun samlagsins og er skilgreind og samþykkt af stjórn en útfærð af stjórnendum samlagsins. Áhættustefnan skilgreinir tilgang, meginmarkmið, lykilhlutverk, ábyrgðarskiptingu og eftirfylgni áhættustjórnunar. Enn fremur telur hún upp grunneiningar áhættustjórnunarkerfis samlagsins, setur fram helstu áhættuflokka sem samlagið þarf að vakta og gefur skýr fyrirmæli um áhættuþol samlagsins fyrir sérhvern áhættuflokk.

Tilgangur og markmið

Tilgangurinn með áhættustjórnun er að hafa hamlandi áhrif á hugsanlegar aðstæður eða atburði sem gætu aftrað samlaginu frá því að ná markmiðum sínum. Einnig er það hluti áhættustjórnunar að hafa hvetjandi áhrif á hugsanlegar aðstæður eða atburði sem gætu aukið möguleika samlagsins á að ná markmiðum sínum.

Áhættustjórnun felur í sér að bera kennsl á hættur eða hættulegar aðstæður, skilgreina hvernig þær geta haft áhrif á starfsemi samlagsins og hvernig er hægt að bregðast við þeim. Einnig mæla, stýra og milda margvíslega áhættu sem tengist starfsemi samlagsins. Sú áhættustefna sem hér er sett fram er veigamikill þáttur í áhættustjórnun samlagsins og lýsir heildarsýn og meginmarkmiðum stjórnar varðandi helstu hættur og áhættur í starfsemi samlagsins. Framkvæmd áhættustýringar skal taka mið af meginreglum og leiðbeiningum ISO 31000 staðalsins og COSO Enterprise Risk Framework.

Hlutverk og ábyrgð

Eftirtaldir aðilar og hópar gegna lykilhlutverkum í áhættustjórnun samlagsins:

Stjórn: Eins og fram kemur í eigendastefnu setur stjórn áhættustefnu og ákvarðar áhættuvilja, tekur allar stærri ákvarðanir og ber ábyrgð á að unnið sé samkvæmt áhættustefnu samlagsins.

Stjórn fær árlega, eða oftár eftir þörfum, upplýsingar um niðurstöður heildstæðs áhættumats fyrir samlagið, fjallar um lykiláhættuþætti og hvort þörf sé á breytingu á áhættustefnu.

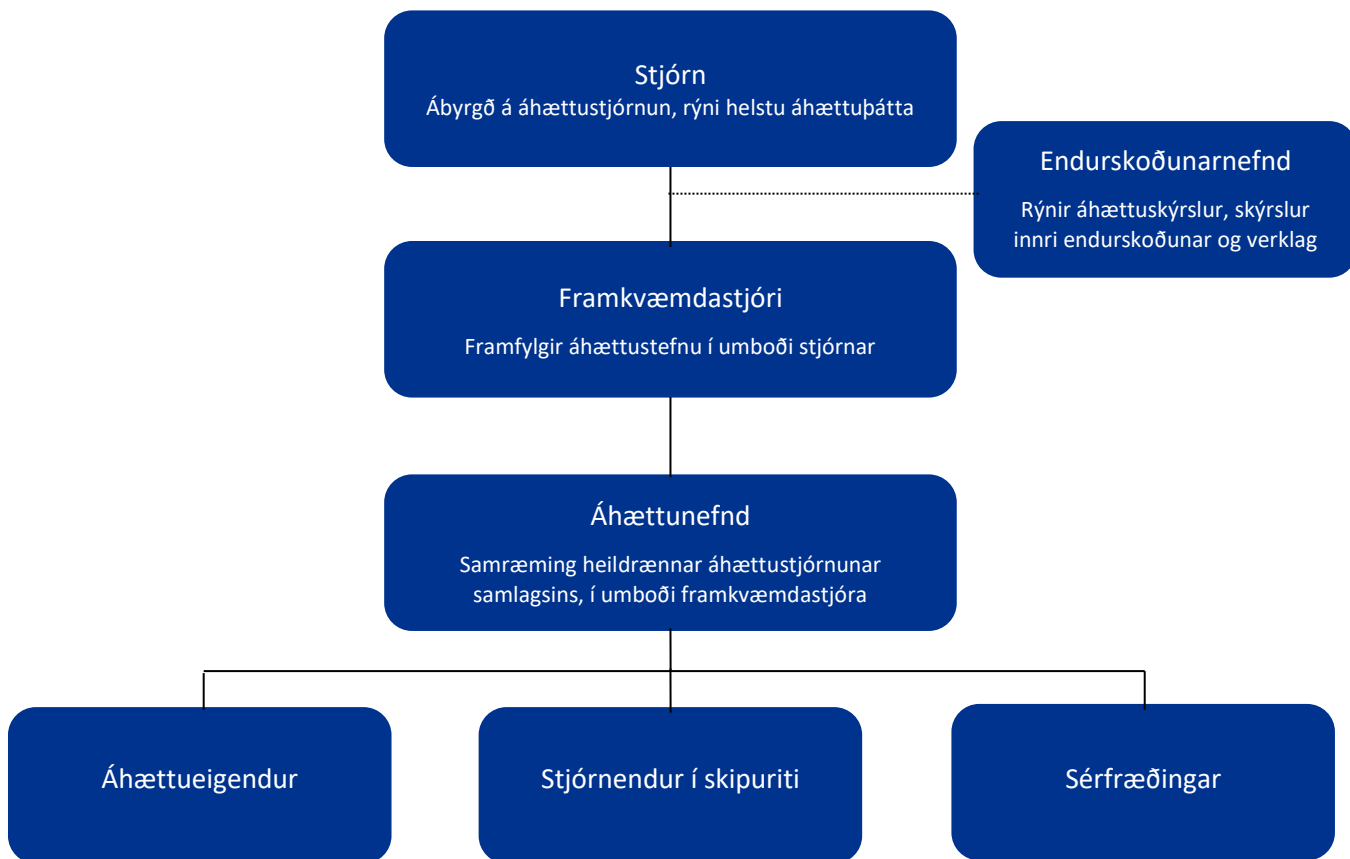
Endurskoðunarnefnd: Hefur eftirlit með að fyrirkomulag og virkni áhættustýringar sé í samræmi við áhættustefnu SORPU.

Framkvæmdastjóri: Framfylgir áhættustefnu í umboði stjórnar og sér til þess að hún sé eðlilegur hluti af samræmdu stjórnkerfi samlagsins. Upplýsir stjórnendur og starfsmenn um hlutverk þeirra í áhættustjórnun.

Áhættunefnd: Nefndina skipa fjármálastjóri (formaður), sérfræðingur í öryggis- og gæðamálum og sérfræðingur í sjálfbærni. Hlutverk nefndarinnar er að samræma heildræna áhættustjórnun samlagsins í umboði framkvæmdastjóra. Heldur utan um áhættuþætti samlagsins í áhættuskram (safni áhættugreininga) og veitir stjórn upplýsingar um helstu áhættur hverju sinni, árlega eða oftár eftir þörfum.

- Áhættueigandi:** Stjórnandi sem hefur viðeigandi ábyrgð og völd. Er þátttakandi í áhættugreiningaferlinu eða tengist því með beinum hætti. Ef áhætta er enn óásættanleg eftir endurbætur / aðgerðir skal ekki ráðast í verkið án samþykkis áhættueiganda.
- Stjórnendur í skipur.: Bera ábyrgð á áhættuþáttum sinna stjórneininga og að unnið sé eftir viðeigandi verklagi um áhættumat og áhættustjórnun.**
- Sérfræðingar:** Bera ábyrgð á áhættuþáttum er heyrta undir þeirra fagsvið, í samráði við þá stjórnendur sem þeir heyrta undir í skipuriti og innleiða áhættustjórnun á sínum fagsviðum og að unnið sé eftir viðeigandi verklagi um áhættumat og áhættustjórnun.

Skipurit áhættustjórnunar



Grunneiningar áhættustjórnunarkerfis

Samlagið starfrækir stjórnkerfi sem uppfyllir kröfur alþjóðlegu stjórnunarstaðlanna ISO 9001, ISO 14001, ISO 45001 og íslenska jafnlaunastaðalsins ÍST 85. Áhættustjórnun er samofin stjórnkerfi samlagsins, en að auki er áhættustefnan, verklagsreglur og vinnulýsingar sem henni tengjast viðhaldið sem hluta stjórnkerfisins.

Í áhættustjórnun samlagsins er framkvæmt áhættumat sem felur m.a. í sér skilgreiningu áhættuþátta og samantekt á upplýsingum um þá.

Brugðist er við niðurstöðum áhættumats, þar sem eru hættur eða áhættuþættir sem eru yfir áhættuvilja, með mótvægisáðgerðum sem hafa skilgreinda ábyrgðaraðila og tímamörk.

Flokkun áhættuþátta

SORPA flokkar áhættuþætti sína með eftirfarandi hætti:

Áhættuþættir	Lýsing
<i>Kjarnaáhætta</i>	Áhætta sem fylgir kjarnastarfsemi SORPU og mótast aðallega af langtímastefnu. Áhættan er meðal annars sú að samlagið nái ekki að uppfylla áætlun sem sett er fram í eigendastefnunni. Þessi áhætta er metin út frá ytri og innri málefnum sem varða tilgang samlagsins, stefnumótandi áform þess og kröfur hagsmunaaðila.
<i>Fjárhagsleg áhætta</i>	Áhætta sem hefur neikvæð fjárhagsleg áhrif á samlagið, en í henni felst m.a. markaðsáhætta, lausafjárahætta og mótaðilaáhætta.
<i>Rekstraráhætta</i>	Felur í sér áhættu vegna ófullnægjandi eða gallaðrar framleiðslu, þjónustu, ferla, stjórnkerfa, starfa, tækja og búnaðar eða annarra ytri og innri þátta. Tekur einnig til orðsporsáhættu, jafnlauna/kynjaáhættu, upplýsingaöryggisáhættu, upplýsingaáhættu o.fl. Þessi áhætta er metin út frá þeim kröfum hagsmunaaðila sem skipta máli fyrir gæði vöru og þjónustu samlagsins.
<i>Umhverfisáhætta</i>	Áhætta á óæskilegum áhrifum á samfélag og umhverfi, s.s. lífríki og náttúru.
<i>Heilbrigðis- og öryggisáhætta</i>	Áhætta á neikvæðum áhrifum á heilsu og öryggi starfsmanna, viðskiptavina og annarra sem koma að starfseminni. Áhersla á tækifæri til að eyða hættu og lágmarka áhættu, ásamt því að viðbrögð verði forvirk frekar en viðbrögð við atvikum.
<i>Svikemisáhætta</i>	Áhætta vegna sviksemi ytri og / eða innri aðila gagnvart samlaginu.
<i>Lagaleg áhætta/ hlítningaráhætta</i>	Breytingar á lagaumhverfi og hlítning á lögum og reglum. Einnig að eftirlitsaðilar eða dómstólar kveða úr um að SORPA hlíti ekki lögum, reglum, starfsleyfum og / eða öðrum mikilvægum kröfum sem gerðar eru á samlagið.

Áhættuvilji

Áhættuvilji endurspeglar hve mikla áhættu samlagið er tilbúið að taka til að ná markmiðum sínum og felur því í sér mikilvægt sjónarmið við ákvarðanatöku. Áhættuvilji byggðasamlagsins er almennt lágur (grænn) sem lýsir sér til að mynda í að SORPA stefnir að því að vera í fararbroddi í umhverfis- og öryggismálum.

Nánari útfærsla áhættustefnu

Í útfærslu áhættustefnu skal meta áhættustig á skalanum 1 til 216 að teknu tilliti til þeirra stýringaraðgerða (mótvægisáðgerða) sem eru til staðar til að draga úr áhættunni (þ.e. eftirstæðri áhættu). Þetta er gert með því að skilgreina atburði, meta líkur á að þessir atburðir hendi á skala 1 til 12, afleiðingar þess fyrir samlagið ef þeir henda á skala 1-18 og margfalda svo saman líkur og afleiðingar að teknu tilliti til þeirra mótvægisáðgerða, s.s. ferla, stefna, öryggisbúnaðar eða aðgerða sem eru til staðar til að draga úr áhættunni.

		Afleiðingar/Áhrif				
		Mjög lítil	Lítill	Meðal	Mikil	Mjög mikil /hamfara
Líkur:		1	2	4	8	18
Mjög sjaldgæft	1	1	2	4	8	18
Frekar sjaldgæft	2	2	4	8	16	36
Meðal sjaldgæft/algenft	4	4	8	16	32	72
Frekar algenft	8	8	16	32	64	144
Mjög algenft	12	12	24	48	96	216

- **Rauður:** Ef atburðir eru metnir með rautt áhættustig 36-216 telst það óásættanleg áhætta og skal stýra með viðeigandi mótvægisáðgerðum og vakta þá sérstaklega. Ef áhætta er enn óásættanleg eftir endurbætur / aðgerðir skal ekki ráðast í verkið án samþykkis áhættueiganda.
- **Appelsínugulur:** Áhætta með appelsínugulan lit, 16-32 er illa ásættanleg og skal leitast við að gera sértækar ráðstafanir til að minnka áhættu með aðkomu áhættueiganda.
- **Gulur:** Meðaláhættustig, er skilgreint á bilinu 8-12 og skal leitast við að færa áhættu niður í lágsta stig með endurbótum/aðgerðum og vakta eftir þörfum.
- **Grænn:** Ásættanleg áhætta, er skilgreind á bilinu 1-4 og ekki þörf á sérstakri vöktun þeirra atburða en leitast skal við að lækka áhættustig enn frekar með endurbótum/aðgerðum ef gagnsemi slíks er meiri en kostnaður og erfiði sem af hlýst.

Gildistaka og endurskoðun áhættustefnu

Áhættustefna þessi tekur gildi við samþykki stjórnar. Áhættustefnan skal yfirfarin af áhættunefnd árlega eða oftár eftir þörfum. Nefndin gerir tillögur um breytingar til framkvæmdastjóra og stjórnar ef þörf er á.